

BACCALAURÉAT GÉNÉRAL

SESSION 2007

HISTOIRE - GÉOGRAPHIE

Séries : L et ES

DURÉE DE L'ÉPREUVE	Série L :	4 heures	Coefficient : 4
	Série ES :	4 heures	Coefficient : 5

Les calculatrices ne sont pas autorisées

Ce sujet comporte 11 pages numérotées de 1 à 11

Le candidat doit traiter **UN** des trois sujets de géographie de la première partie et **UN** des deux sujets d'histoire de la deuxième partie.

PREMIÈRE PARTIE

GÉOGRAPHIE

Le candidat choisit UN des trois sujets proposés

SUJET I

COMPOSITION

La superpuissance des États-Unis : aspects et inscription dans l'espace mondial

SUJET II

COMPOSITION

La Russie : un territoire en recomposition

SUJET III

ÉTUDE D'UN ENSEMBLE DOCUMENTAIRE

Quels sont les espaces moteurs de la mondialisation ?

Liste des documents :

Document 1 : Le commerce mondial

Document 2 : Les principales places boursières dans le monde

Document 3 : New York

Document 4 : Publicité pour la ville d'Osaka destinée aux entreprises françaises

Document 5 : Le port de Singapour

Première partie

Analysez l'ensemble documentaire en répondant aux questions suivantes :

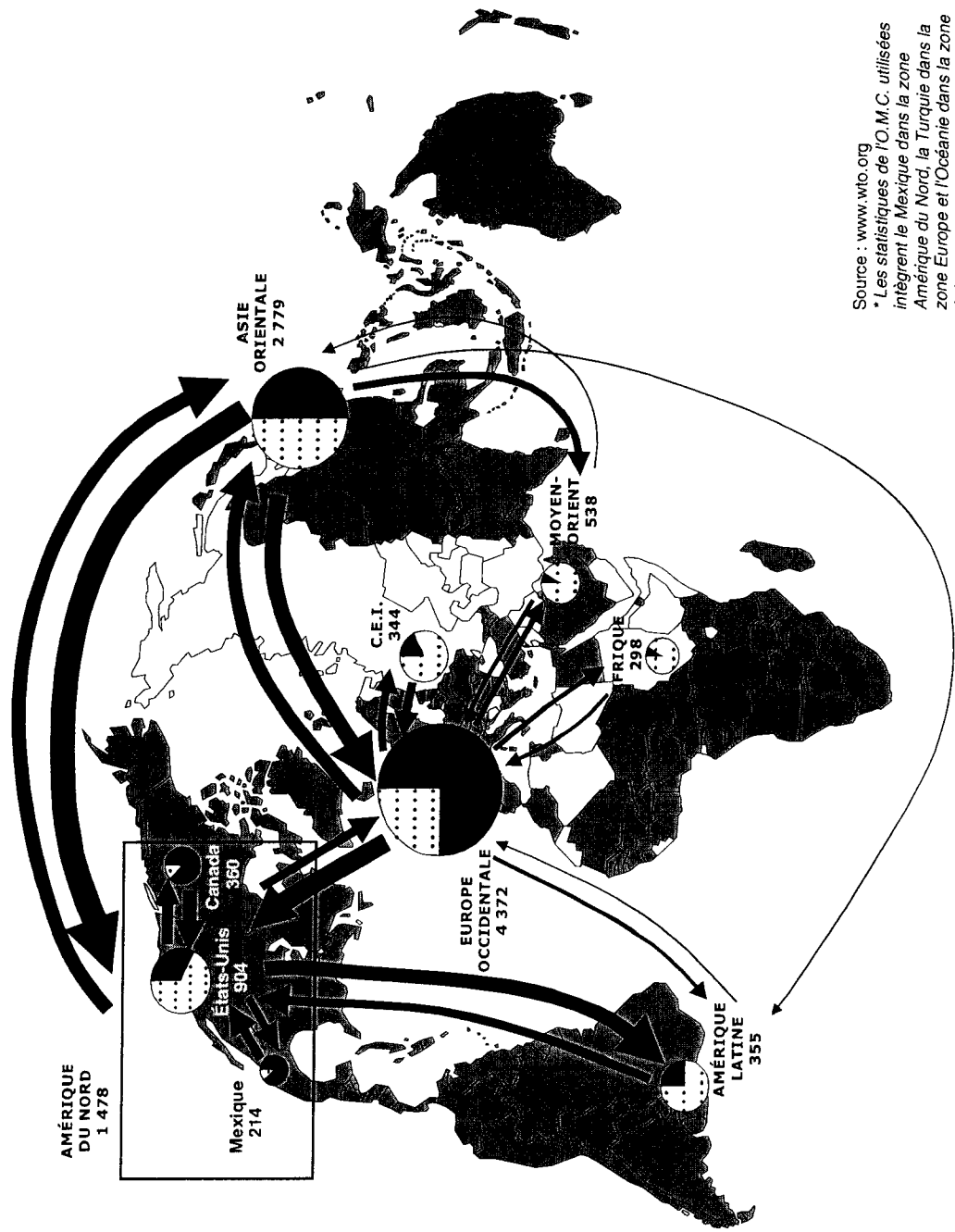
1. Nommez les trois centres d'impulsion majeurs de l'économie mondiale et dégagez leurs principales caractéristiques (documents 1 et 2).
2. D'après les documents 1, 2 et 4, quelle est l'importance du pôle européen ?
3. Précisez les fonctions des grandes métropoles (documents 2, 3, 4 et 5). Quelles fonctions font de New York une « ville-monde » ?
4. Identifiez les relations que les métropoles entretiennent entre elles (documents 2, 3, 4 et 5).
5. Comment se manifeste, dans le paysage, la puissance économique de Singapour (document 5) ?

Deuxième partie

À l'aide des réponses aux questions, des informations contenues dans les documents et de vos connaissances personnelles, rédigez une réponse organisée au sujet :

Quels sont les espaces moteurs de la mondialisation ?

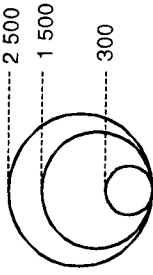
Document 1 : Le commerce mondial (2005)



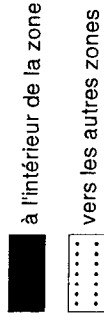
Source : www.wto.org
 * Les statistiques de l'O.M.C. utilisées intègrent le Mexique dans la zone Amérique du Nord, la Turquie dans la zone Europe et l'Océanie dans la zone Asie.

Le commerce de marchandises par zone

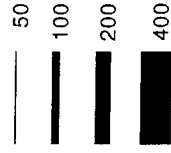
Montant total des exportations de marchandises de la zone (en milliards de dollars)



Part des échanges réalisés



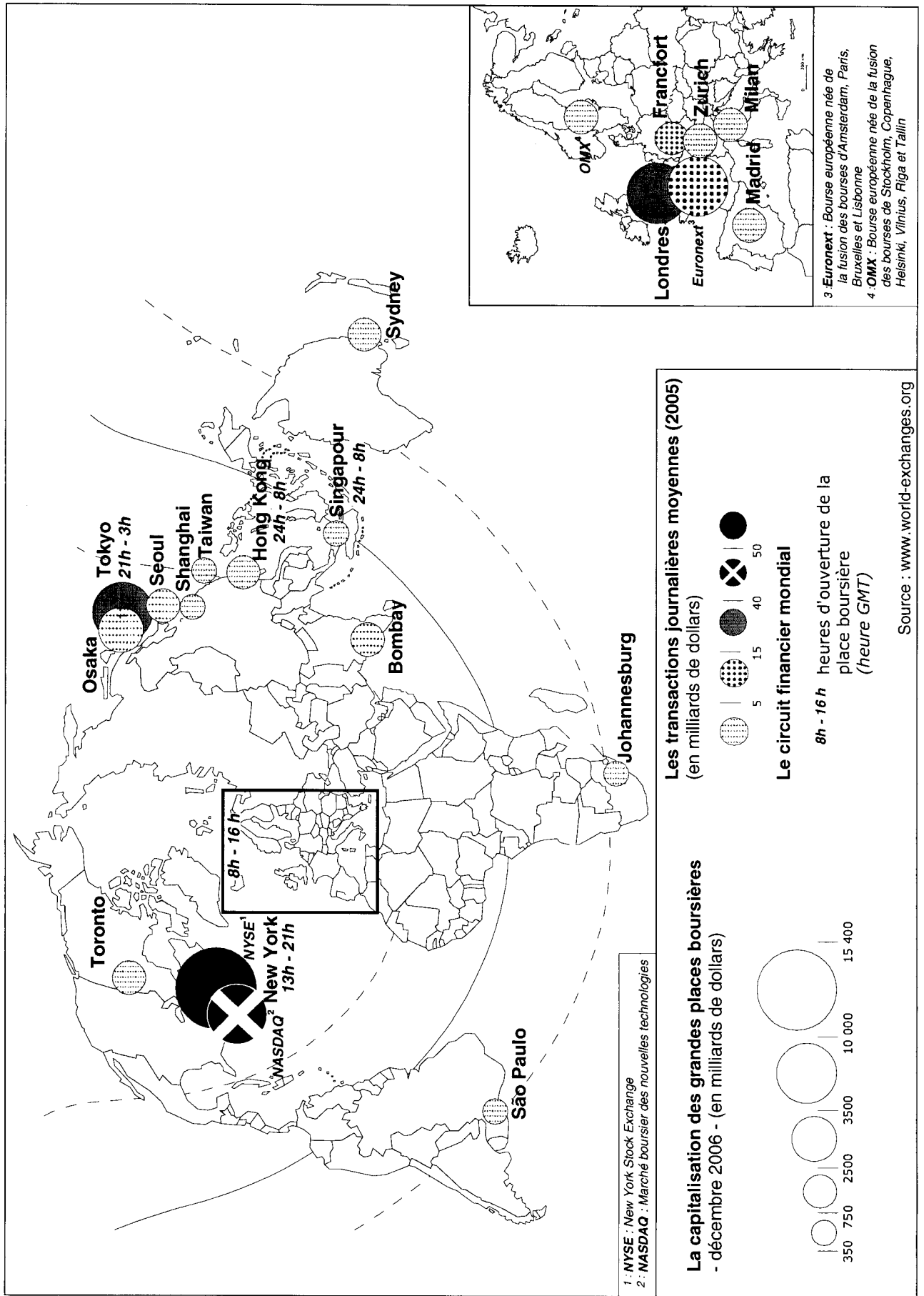
Les flux d'échanges interzones (en milliards de dollars)



L'Organisation Mondiale du Commerce

Pays membres de l'OMC (150 États au 11 janvier 2007)

Document 2 : Les principales places boursières dans le monde



Document 3 : New York

Principale métropole américaine par le nombre de ses habitants (8,1 millions), New York est le premier centre financier, culturel, artistique et de la communication au monde. Siège de nombreuses multinationales, mais aussi des Nations unies, le rayonnement de la ville est à la fois économique et politique. L'essentiel de l'activité économique locale peut se définir comme des services, au sens large, aux entreprises (banque, finance, publicité, marketing, communication, édition ...).

Le secteur financier a un poids particulier à New York. La ville abrite les principaux marchés financiers et boursiers des États-Unis : le New York Stock Exchange (NYSE), l'American Stock Exchange et le NASDAQ. (...)

La plupart des grands groupes français établis aux États-Unis ont leur siège à New York. (...)

La position géographique de la ville et la qualité de ses infrastructures de communication offrent un accès privilégié à un foyer de consommation très important. La ville dispose à la fois d'un des plus importants ports du monde et de trois aéroports parmi les plus fréquentés du pays.

Source : www.missioneco.fr, Mission économique aux États-Unis, juin 2005.

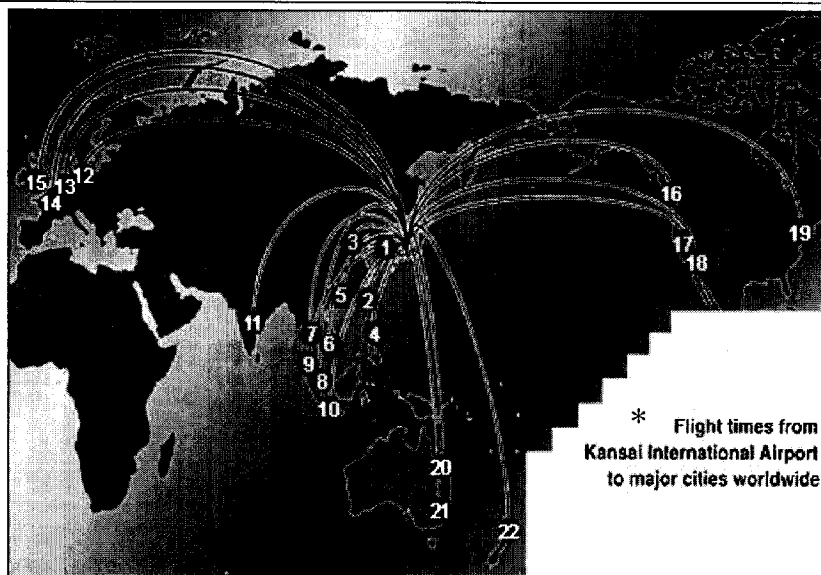
Document 4 : Publicité pour Osaka destinée aux entreprises françaises

Ouvrir un bureau à Osaka est le plus sûr moyen de réussir en Asie

Osaka, un accès stratégique au Japon et à l'Asie.
Osaka, une situation idéale et un marché considérable pour vos produits.
Osaka, des coûts plus avantageux que ceux de Tokyo.
Osaka, le berceau de l'innovation au Japon.
Osaka vous offre un accès facile à des personnels hautement qualifiés.
Osaka met à votre disposition un réseau d'assistance au développement économique expérimenté.
Osaka, une ville où il fait bon vivre.

Un accès stratégique au Japon et à l'Asie

Située au cœur du Japon, Osaka dispose d'excellentes liaisons avec toutes les autres grandes villes du Japon et d'un accès rapide à toutes les grandes villes de la zone Asie-Pacifique. Si vous avez décidé de vous implanter en Asie, Osaka est le bon choix. Notre ville a toujours eu d'excellentes relations avec le reste de l'Asie.



City	Time	City	Time
1 Seoul	1:30	12 Frankfurt	12:00
2 Taipei	2:40	13 Amsterdam	12:05
3 Beijing	3:10	14 Paris	12:25
4 Manila	3:35	15 London	12:35
5 Hong Kong	4:20	16 Vancouver	9:05
6 Ho Chi Minh	5:15	17 San Francisco	9:30
7 Bangkok	5:25	18 Los Angeles	10:15
8 Singapore	6:10	19 New York	16:18
9 Kuala Lumpur	6:30	20 Brisbane	8:55
10 Jakarta	6:55	Oceania 21 Sydney	9:35
11 Delhi	10:15	22 Auckland	11:30

*Temps de vol vers les principales villes mondiales depuis l'aéroport international du Kansai.

Source : <http://www.osaka.fr/> , bureau de représentation de la ville d'Osaka à Paris, 2006.

Document 5 : Le port de Singapour



Note : Singapour est le premier port mondial en tonnage global ainsi que premier port à conteneurs du monde, janvier 2007.

Source : *La mondialisation en débat*, la Documentation photographique, n°8037, 2004.

DEUXIÈME PARTIE

HISTOIRE

EXPLICATION D'UN DOCUMENT D'HISTOIRE

Le candidat choisit UN des deux sujets proposés

SUJET I

Discours d'investiture de Charles de Gaulle, président du Conseil, à l'Assemblée nationale, le 1^{er} juin 1958

La dégradation de l'État qui va se précipitant. L'unité française immédiatement menacée. L'Algérie plongée dans la tempête des épreuves et des émotions. (...) Dans la métropole des mouvements en sens opposé renforçant d'heure en heure leur passion et leur action. L'armée, longuement éprouvée par des tâches sanglantes et méritoires, mais scandalisée par la carence des pouvoirs. Notre position internationale battue en brèche jusqu'au sein même de nos silences. Telle est la situation du pays. En ce temps même où tant de chances, à tant d'égards, s'offrent à la France, elle se trouve menacée de dislocation, et peut-être, de guerre civile.

C'est dans ces conditions que je me suis proposé pour tenter de conduire, une fois de plus au salut le pays, l'État, la République et que, désigné par le chef de l'État, je me trouve amené à demander à l'Assemblée nationale de m'investir pour un lourd devoir.

(...) Mais ce ne serait rien que de remédier provisoirement, tant bien que mal, à un état de choses désastreux, si nous ne nous décidions pas à en finir avec la cause profonde de nos épreuves. Cette cause – l'Assemblée le sait et la Nation en est convaincue -, c'est la confusion et par là même l'impuissance des pouvoirs. Le Gouvernement que je vais former, moyennant votre confiance, vous saisira sans délai d'un projet de réforme (...) [de l'article 90] de la Constitution, de telle sorte que l'Assemblée nationale donne mandat au Gouvernement d'élaborer, puis de proposer au pays, par la voie du référendum, les changements indispensables. Au terme de l'exposé des motifs qui vous sera soumis en même temps que le texte, le Gouvernement précisera les trois principes qui doivent être, en France, la base du régime républicain et auquel il prend l'engagement de conformer son projet. Le suffrage universel est la source de tout pouvoir. Le pouvoir exécutif et le pouvoir législatif doivent être effectivement séparés, de façon que le Gouvernement et le Parlement assument, chacun pour sa part et sous sa responsabilité, la plénitude de ses attributions. Le Gouvernement doit être responsable vis-à-vis du Parlement.

Les grands discours parlementaires de la Quatrième République, de Pierre Mendès France à Charles de Gaulle, textes présentés par Sabine Jansen, Armand Colin, Collection d'histoire parlementaire, 2006.

QUESTIONS

1. D'après les deux premiers paragraphes, présentez le contexte du mois de mai 1958.
2. À quels maux de Gaulle attribue-t-il les difficultés que traverse le pays ?
3. Montrez que de Gaulle annonce dans ce discours la fin de la IV^e République.
4. Sur quels principes politiques de Gaulle entend-il fonder une nouvelle république ?
5. Indiquez comment de Gaulle a mis en œuvre ces principes.

SUJET II

Le plan Marshall et la conférence de Paris (27 juin 1947)

Dans ses souvenirs, G. Bidault évoque le déroulement de la conférence de Paris, à laquelle il participait ainsi que E. Bevin et V. Molotov. (Il s'agissait d'étudier l'offre d'aide économique américaine à l'Europe).

À Paris, la France et l'Angleterre se mirent d'accord pour inviter Molotov à une réunion à trois urgente (...). Cette invitation posait des problèmes. La solution, dans le cas d'une acceptation, serait plus difficile à trouver (...). Les ressources américaines, quelle que soit la richesse du peuple des États-Unis, n'étaient pas inépuisables. Il allait de soi que l'adjonction¹ des États de l'Europe communiste aux pays de l'Occident se traduirait vraisemblablement par une diminution de la quote-part attribuée à chacun.

Cependant j'insistai. Bevin se laissa convaincre. Il me paraissait clair, en effet, qu'on ne pouvait pas, en dépit des inconvénients probables, laisser échapper l'occasion, soit en cas d'acceptation russe, d'une véritable détente en Europe, soit en cas de refus, d'une clarification définitive de la politique communiste (...).

Molotov vint à Paris, et la conférence à trois s'ouvrit à la fin de juin. Je proposai que toutes les nations européennes, alliées, neutres et ex-ennemies soient admises à participer au plan Marshall.

Molotov fut intraitable et refusa, jour après jour, l'établissement d'un programme pour l'ensemble de l'Europe car, disait-il, un tel programme porterait atteinte à la souveraineté des États.

¹ ajout

Georges BIDAULT, *D'une résistance à l'autre*, Presse du Siècle, Paris, 1965.

Bevin Ernest (1881-1951) : ministre britannique des Affaires étrangères de 1945 à 1951.

Bidault Georges (1899-1983) : ministre français des Affaires étrangères en 1947.

Molotov Viatcheslav (1890-1986) : Commissaire du peuple aux Affaires étrangères de l'Union soviétique entre 1939 et 1949.

QUESTIONS

1. Rappelez brièvement la situation économique et politique de l'Europe en 1947.
2. Précisez ce qu'est le plan Marshall et les motifs pour lesquels il a été mis en place.
3. Pour quelles raisons « la France et l'Angleterre se mirent d'accord pour inviter Molotov à une réunion » à Paris ?
4. Pourquoi Molotov refuse-t-il le Plan Marshall ?
5. À quelle « clarification définitive de la politique communiste » en Europe ce refus a-t-il mené ?